

VULNERABLES

COMMUNIQUE DE PRESSE

Exposition du 24 juin au 21 septembre 2025

Grande Chapelle Saint-Louis, Hôpital Pitié-Salpêtrière APHP, Paris

Commissariat : David Cohen (Hôpital Pitié-Salpêtrière APHP), Michel Blachère (Galerie XXI), Domitille d'Orgeval (Art Absolument), Thierry Seguin (CNCA)

L'histoire de l'hôpital Pitié-Salpêtrière APHP est intimement liée à celle de femmes enfermées, marginalisées, mises à l'écart par la société jusqu'au 19^{ème} inclus. Aujourd'hui encore l'hôpital accueille la fragilité humaine sous toutes ses formes. L'exposition *Vulnérables* investira la grande chapelle Saint-Louis de la Salpêtrière du 24 juin au 21 septembre 2025.

À la croisée de la médecine, de l'histoire de l'art et de la création plastique contemporaine, l'exposition *Vulnérables* propose un dialogue entre l'architecture historique de la chapelle, un écrin majestueux du 17^{ème} siècle, et des œuvres contemporaines qui explorent diverses formes de vulnérabilité – mentale, physique et sociale – à travers des médias variés tels que la peinture, la photographie, la vidéo, la sculpture et les installations interactives. L'art nous amène à penser, voir, entendre cette fragilité.



Photo : Laurence Dentinger GHPS/AP-HP

Vue de l'église Saint-Louis, La Pitié-Salpêtrière, Paris.

L'exposition aborde des thèmes liés à la souffrance, à la résilience, et à la capacité transformatrice de l'art. Des artistes internationaux y exposent des œuvres qui interrogent les représentations de la folie, de la maladie, du soin, et des stigmates associés à ces conditions. Parmi eux, citons des artistes reconnus internationalement tels que Jean Dubuffet dont deux pièces monumentales seront prêtées par la Fondation Renault.

L'exposition fera une place importante à des artistes d'Art Brut présents dans toutes les grandes collections internationales comme Dan Miller, Shinishi Sawada, Miroslav Tichy, Tomacz Machinski, ou Jacques Soisson dont la correspondance avec Jean Dubuffet sera présentée.

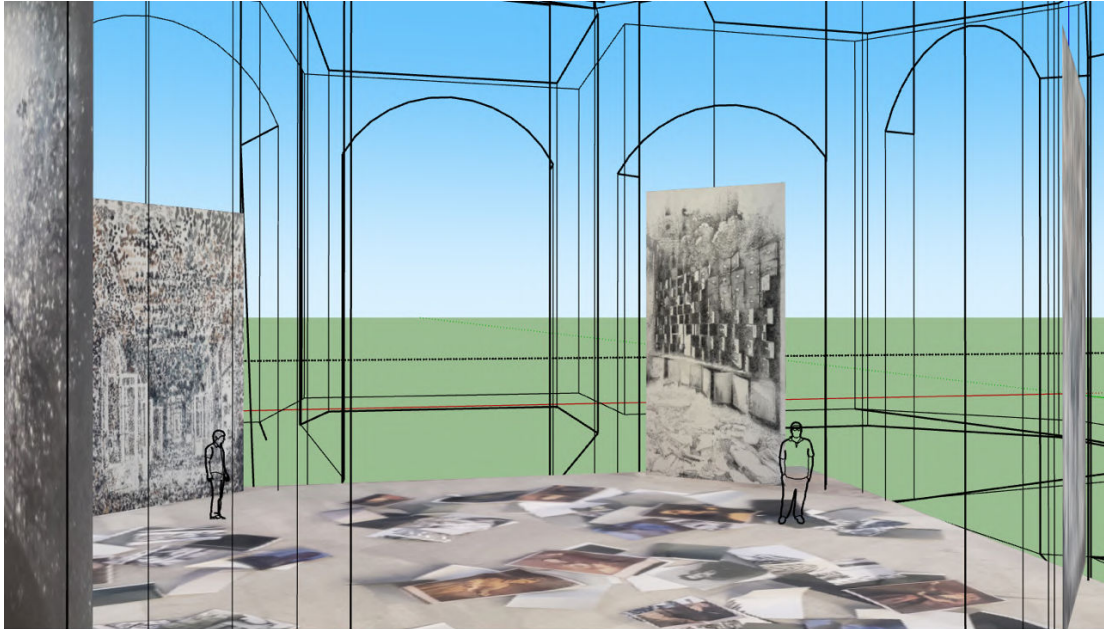
La scénographie imaginée par Florence Laneurie organise la découverte de plusieurs œuvres contemporaines qui ont été spécifiquement pensées pour l'exposition, ou en lien avec l'histoire de l'hôpital : *Exorcismes* de Liz Magic Laser vise à souligner le 200^{ème} anniversaire de la naissance de Charcot, neuropsychiatre de l'hôpital.

L'installation *Insoumissions* de Francine Saillant et Camille Courier investit le chœur de la Chapelle St Louis.

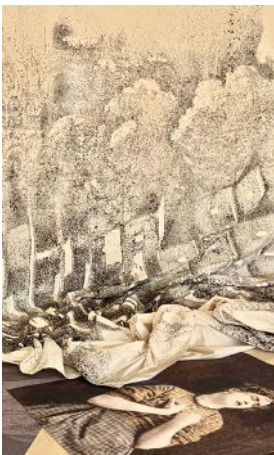
En écho avec les installations *Frères Humains* et *Fantômes* de David Cohen les œuvres des artistes contemporains Samuel Bianchini, Olga Caldas, Léah Cohen, François-Joseph Lapointe, Eric Minh Cuong Castaing, Manuela Morgaine, André Robillard, Brice Thévenot, Anne-Sophie Turion, Gabriele Trovatore, Laure Vasconi seront disposées dans les nefs.



INSOUMISSIONS de Francine Saillant et Camille Courier



Camille Courier et Francine Saillant (2025) *Insoumissions*. Maquette numérique C. Courier et E. Bernati-Saj. Crédits photo ©A. Khan



Francine Saillant (2024) *Portrait mixmédià*. Photographie sur toile. Installation en cours de création ©C. Courier, F. Saillant

Camille Courier (2024-25). *Architecture asilaire*. Dessin, encre sur toile.

Il s'agit d'une installation multimédia composée de portraits et dessins de grand format, créée in situ pour le chœur de la Chapelle.

Ces portraits et dessins d'architectures sont dédiés à la mémoire des lieux d'enfermement, en particulier de la psychiatrie asilaire, et à leur impact sur les personnes qui les ont habités. L'œuvre propose une réflexion sur l'utilisation des archives scientifiques dans une version qui est à la fois un acte critique et un acte de mise en lumière de ces personnes et des espaces.

Insoumissions est une œuvre qui rassemble une cinquantaine de portraits de personnes ayant séjourné longuement dans des hôpitaux psychiatriques du XIX^{ème} aux années 1950 à la Salpêtrière et ailleurs dans le monde, incluant le Québec. En se basant sur des archives scientifiques ou muséales,

souvent de minuscules photographies ou des dessins, Francine Saillant se saisit d'éléments choisis dans ces collections. Elle les adapte en vue d'une présentation en grand format. Son intervention numérique, puis dessinée et peinte conserve la force de l'archive. Elle propose au public une déambulation parmi ces portraits, disposés horizontalement, rehaussés tout en restant proches du sol de La Chapelle. L'idée est de permettre au visiteur de rencontrer ces personnes recluses et souvent effacées de notre mémoire.

Connectés aux portraits de Francine Saillant, quatre dessins de format monumental de Camille Courier seront suspendus verticalement devant les arcades du chœur de la Chapelle. Représentant des architectures asilaires en perspective, inspirées d'images d'archives, ces dessins mettent en scène ces lieux. Les vues d'espaces psychiatriques abandonnés génèrent un effet de trompe-l'œil via leur échelle. Ils sont réalisés à l'encre de Chine avec des ajouts de feuilles d'or. Ces quatre dessins misent sur une juxtaposition des murs de pierre de la chapelle existante, des archives élaborées plastiquement et de l'imaginaire lié à la maladie mentale tel que traité à l'hôpital de la Pitié-Salpêtrière entre le XIX^{ème} siècle et aujourd'hui.

Camille Courier et Francine Saillant traitent la thématique de l'exposition en combinant ici vulnérabilité et résistance par la pratique artistique.

Elles soulignent ainsi la résilience de ces personnes qui ont peuplé la chapelle de la Salpêtrière.

Leur installation visualise une relation désirable entre action artistique et réflexion sur une politique du soin.

Cette œuvre s'inscrit dans le sillage d'une collaboration au long cours en recherche-crédation universitaire et hors les murs.

Camille Courier et Francine Saillant ont déjà créé en duo à l'occasion de plusieurs expositions comme *Ombres de gestes* (2022) présentée au Réseau de Recherche en Arts, Cultures et technologies Hexagram (Montréal, Canada). Elles ont aussi élaboré ensemble les œuvres des deux expositions *Archéopoétique* (2021 et 2022) au Musée de l'îlot des Palais (Québec, Canada) et lors du parcours d'art contemporain *Illumina* (2023, Québec, Canada).

Exposition Vulnérables

Commissariat : David Cohen (Hôpital Pitié-Salpêtrière APHP), Michel Blachère (Galerie XXI), Domitille d'Orgeval (Art Absolument), Thierry Seguin (CNCA)

Production : CARPIJ, David Cohen, directeur de l'institut IDEAL à l'hôpital Pitié-Salpêtrière APHP.

Scénographie : Florence Laneurie et Flore Chauvet

Communication et catalogue : Art Absolument

Mécénat : Barnabé Louche

Informations pratiques

Dates : 24 juin – 21 septembre 2025

Lieu : Grande Chapelle Saint-Louis, Pitié-Salpêtrière – 47, Boulevard de l'hôpital, 75013 Paris

Horaires : tous les jours de 9h30 à 18h

Tarif : entrée libre

Présence de médiateurs culturels pour une aide à la visite

Contact Presse: service.presse@aphp.fr

BIOGRAPHIES (FR/ENG)

Francine Saillant

Francine Saillant est anthropologue et artiste canadienne. Autodidacte, elle acquiert une formation en acrylique, multimédia, dessin et calligraphie. Elle a publié deux recueils de poésie et un essai ainsi que de nombreux écrits dans des revues de création. Membre du collectif d'édition de la revue *Dérives* (1979-1985), elle a périodiquement proposé des lectures performatives alliant musique et installation dans des musées, des théâtres et des galeries. Suivant le courant de l'anthropologie visuelle, elle réalise plusieurs documentaires présentés au Canada, en Europe, en Amérique du Sud, et en Afrique. Plus récemment, ses productions s'inscrivent entre le film d'art et le documentaire, et l'organisation d'évènements à caractère artistique et social.

Camille Courier

Après avoir fait des études de dessin et de peinture à l'École Nationale Supérieure des Beaux-Arts de Paris, Camille Courier, en dialogue avec ses créations présentées dans le champ des arts visuels, réalise aussi des projets d'arts visuels et médiatiques pour la scène des arts vivants (théâtre, danse). Ses environnements en dessin de grand format ont reçu plusieurs prix, et ont été exposés en Europe, au Moyen-Orient et au Canada. Enseignante à la faculté des Arts de l'UQÀM et à l'Université Laval, elle a réalisé un Doctorat en Études et Pratiques des Arts (2022) sur les relations entre gestes de dessiner, parcours d'exil actuels et émergences micropolitiques. Ses recherches ont été présentées dans des colloques internationaux et des articles spécialisés.

Francine Saillant

Francine Saillant is a Canadian anthropologist and artist. Self-taught, she is trained in acrylics, multimedia, drawing, and calligraphy. She has published two poetry collections, an essay, and numerous articles in creative magazines. A member of the publishing collective of the magazine *Dérives* (1979-1985), she has periodically offered performative readings combining music and installation in museums, theaters, and galleries. Following the current of visual anthropology, she has produced several documentaries presented in Canada, Europe, South America, and Africa. More recently, her productions range from art films and documentaries to the organization of artistic and social events.

Camille Courier

After studying drawing and painting at the Ecole Nationale Supérieure des Beaux-Arts de Paris, Camille Courier, in dialogue with her large format projects presented in the field of visual arts, also creates for the performing arts stages (theater, dance). Her expanded drawing environments have won several awards and have been exhibited in Europe, the Middle East and Canada. She teaches at the Faculty of Arts at UQÀM and Laval University, where she completed a PhD in Art Studies and Practices (2022) on the relationship between the gestures of drawing, current exile journeys, and micro-political emergences. Her research has been presented in international colloquia and specialized articles.